

autor: Marc Frey

kommentiert am 3.8.92

PC IRQ DR NR YR YR SF N+ADDIZC  
 1825 07 07 0D FF 05 FD 0.10000000

```

0000 78      BEI      IRQ setzen
0001 A7 01  LDA      #0017
0002 87 1A D0 STA      #001A  IRQ-Mask-Register
0003 87 07  LDA      #0017  $C017
0004 87 14 05 STA      $0314  neuer
0005 85 15 03 STY      $0315  IRQ
0006 A7 01  LDA      #0001  60 Hz, Ser-Eus In, Syst-Uhr 2
0007 87 0E D0 STA      #000E  Face Load 0, kontinuierlich,
0008 87 07 01 CLI      Inputs, kein OUT, Timer Stop
0009 85 19 D0 DEC      #0019
0010 A7 01  LDA      #0001  neuer IRQ
0011 87 16 03 JSR      #0016  Verzögerung
0012 87 16 03 JSR      #0016
0013 87 16 03 JSR      #0016
0014 87 16 03 JSR      #0016
0015 87 16 03 JSR      #0016
0016 87 16 03 JSR      #0016
0017 87 16 03 JSR      #0016
0018 87 16 03 JSR      #0016
0019 87 16 03 JSR      #0016
0020 87 16 03 JSR      #0016
0021 87 16 03 JSR      #0016
0022 87 16 03 JSR      #0016
0023 87 16 03 JSR      #0016
0024 87 16 03 JSR      #0016
0025 87 16 03 JSR      #0016
0026 87 16 03 JSR      #0016
0027 87 16 03 JSR      #0016
0028 87 16 03 JSR      #0016
0029 87 16 03 JSR      #0016
0030 87 16 03 JSR      #0016
0031 87 16 03 JSR      #0016
0032 87 16 03 JSR      #0016
0033 87 16 03 JSR      #0016
0034 87 16 03 JSR      #0016
0035 87 16 03 JSR      #0016
0036 87 16 03 JSR      #0016
0037 87 16 03 JSR      #0016
0038 87 16 03 JSR      #0016
0039 87 16 03 JSR      #0016
0040 87 16 03 JSR      #0016
0041 87 16 03 JSR      #0016
0042 87 16 03 JSR      #0016
0043 87 16 03 JSR      #0016
0044 87 16 03 JSR      #0016
0045 87 16 03 JSR      #0016
0046 87 16 03 JSR      #0016
0047 87 16 03 JSR      #0016
0048 87 16 03 JSR      #0016
0049 87 16 03 JSR      #0016
0050 87 16 03 JSR      #0016
0051 87 16 03 JSR      #0016
0052 87 16 03 JSR      #0016
0053 87 16 03 JSR      #0016
0054 87 16 03 JSR      #0016
0055 87 16 03 JSR      #0016
0056 87 16 03 JSR      #0016
0057 87 16 03 JSR      #0016
0058 87 16 03 JSR      #0016
0059 87 16 03 JSR      #0016
0060 87 16 03 JSR      #0016
0061 87 16 03 JSR      #0016
0062 87 16 03 JSR      #0016
0063 87 16 03 JSR      #0016
0064 87 16 03 JSR      #0016
0065 87 16 03 JSR      #0016
0066 87 16 03 JSR      #0016
0067 87 16 03 JSR      #0016
0068 87 16 03 JSR      #0016
0069 87 16 03 JSR      #0016
0070 87 16 03 JSR      #0016
0071 87 16 03 JSR      #0016
0072 87 16 03 JSR      #0016
0073 87 16 03 JSR      #0016
0074 87 16 03 JSR      #0016
0075 87 16 03 JSR      #0016
0076 87 16 03 JSR      #0016
0077 87 16 03 JSR      #0016
0078 87 16 03 JSR      #0016
0079 87 16 03 JSR      #0016
0080 87 16 03 JSR      #0016
0081 87 16 03 JSR      #0016
0082 87 16 03 JSR      #0016
0083 87 16 03 JSR      #0016
0084 87 16 03 JSR      #0016
0085 87 16 03 JSR      #0016
0086 87 16 03 JSR      #0016
0087 87 16 03 JSR      #0016
0088 87 16 03 JSR      #0016
0089 87 16 03 JSR      #0016
0090 87 16 03 JSR      #0016
0091 87 16 03 JSR      #0016
0092 87 16 03 JSR      #0016
0093 87 16 03 JSR      #0016
0094 87 16 03 JSR      #0016
0095 87 16 03 JSR      #0016
0096 87 16 03 JSR      #0016
0097 87 16 03 JSR      #0016
0098 87 16 03 JSR      #0016
0099 87 16 03 JSR      #0016
0100 87 16 03 JSR      #0016
  
```

Ende neuer IRQ  
 Verzögerung

Zeiger setzen

IRQ auf \$C040

IRQ2

Verzögerung

Zeiger

Kostenstrahl

\$C088 IRQ

IRQ Ende

auslesen

ENDE

PLA } = JMP \$E81  
 TAY }  
 PLA }  
 TAX }  
 PLA }  
 STI } Ende IRQ3

IRQ1, C017

Taste = 4

nein

unten

erhöhen

nein

schon oben

erniedrigen

weniger als 8 Zeilen

erniedrigen

nein

schon unten

erhöhen

weniger als 8

nein

schon oben

erniedrigen

warten

daran zählen

übertrag ja

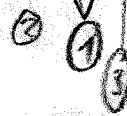
unmöglich

daran zählen

16x LOOP

LOOP

3

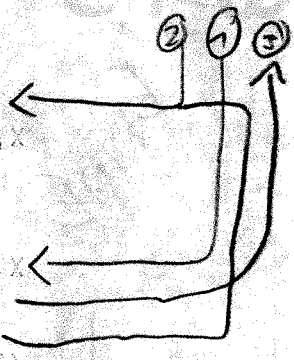


# MINI-EMULATING

```

.C10C 4C 31 EA JMP $EA31
.C10F AD 10 D0 LDA $D010
.C112 5D 24 C1 EOR $C124,X
.C115 BF 10 D0 STA $D010
.C118 4C 80 JMP $C0FE
.C11B EA NOP
.C11E 7D 00 D0 ADC $D000,X
.C11F 80 00 BCS $C0FE
.C121 4C 0F C1 JMP $C10F
.C124 01 00 ORA ($00,X)
.C126 02 ???
.C127 00 BRK
.C128 04 ???
.C129 00 BRK
.C12A 08 PHP
.C12B 00 BRK
.C12C 10 00 BPL $C12E
.C12E 20 00 40 JSR $4000
.C131 00 BRK
.C132 00 ???
.C133 00 BRK
.C134 7E $D012-1 ?
.C135 12-3 7E
.C136 $D011-1 7E
.C137 $D016-1 7E
.C138 $D004-1 7E
.C13A 1B 11-2 7E
.C13B 5B 16-2 7E
.C13E 18-2 21-2 7E
.C13E 00 BRK
.C13F 00 BRK
.C140 00 BRK
    
```

R  
Q  
3



T  
A  
B  
L  
E

U  
O  
O  
O

THE UNIVERSITY OF MICHIGAN LIBRARY